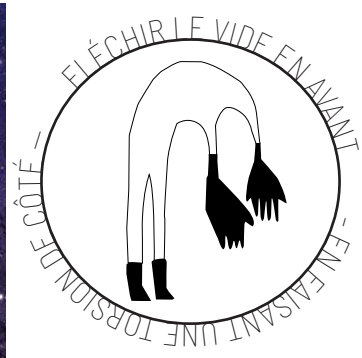


AQUARIUM

Fraîche Fontaine

La nouvelle création collective de:



MARIONNETTES-PROTHÈSES

CHANTS

THÉÂTRE PHYSIQUE

POESIE

EFFETS SUPER SPECIAUX

VIDEO - ART

COSMOGONIE QUEER

Collective *Fléchir le vide en avant*
(en faisant une torsion de côté)
5 chemin des Bicquey,
25 000 Besançon

N° SIRET : 833 083 975 000 31
mail : flechirlevide@gmail.com

AVEC LE SOUTIEN DE :





SOMMARE

Intention artistique

- Introduction •
- Résumé de l'univers •
- Aquariæ Fraiche Fontaine (2F) •

Aquarium: une recherche en 3 axes

- La Science Fiction, un outil libérateur •
- Prothèses et corps-objet marionnettique VS corps machine •
- Aquariæ 2F, une planète sonore •

Équipe artistique

Bibliographie, filmographie

La collective Fléchir

Calendrier prévisionnel

INCEMNCTION ARTISTIQUE

Introduction

Nous vivons dans une société où la question du désir et de l'érotisme est centrale et conditionne beaucoup de nos comportements.

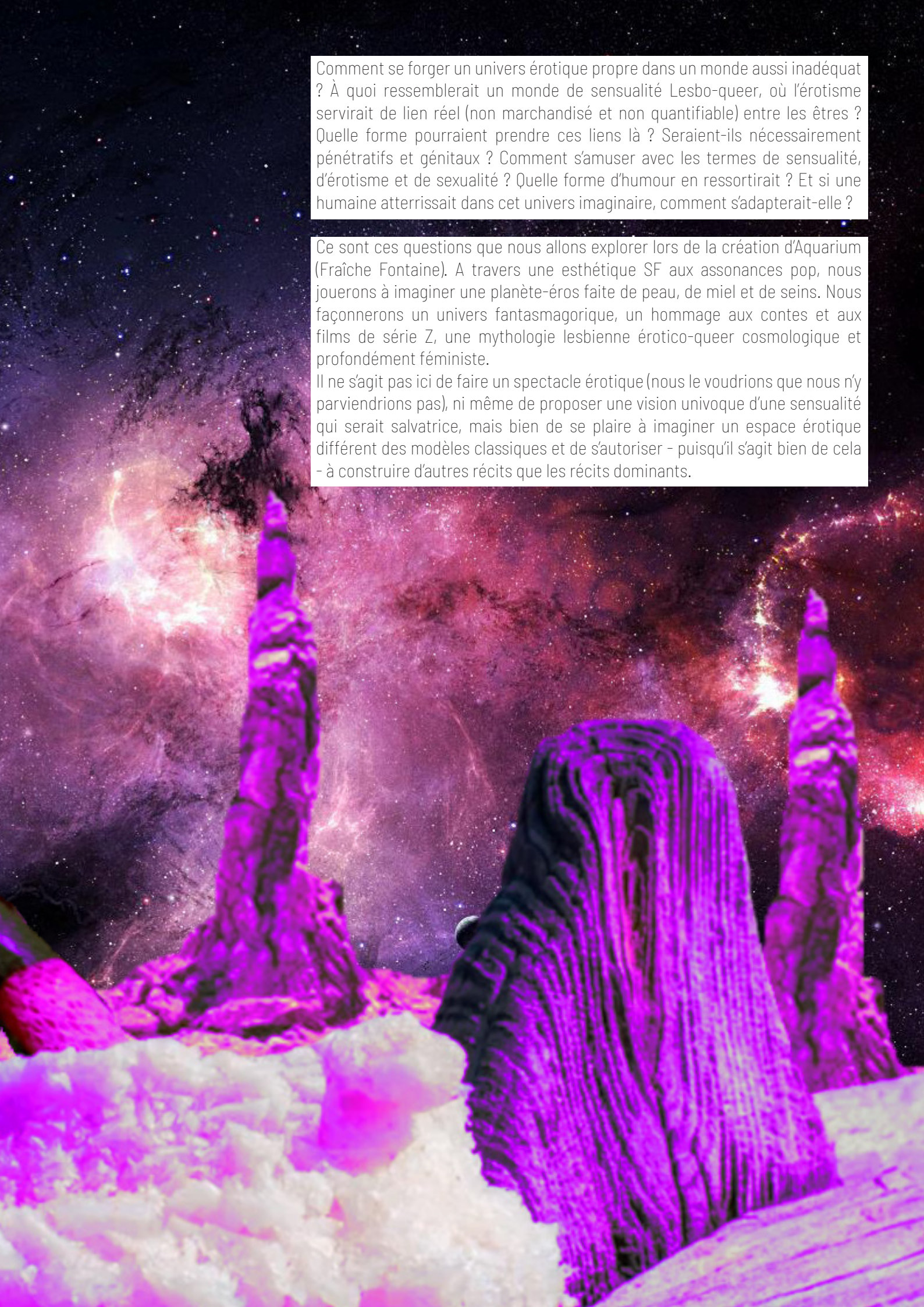
Après un mai 68 libérateur - à l'époque- nous sommes entré.e.s dans une société de l'hyper sexualité, où l'accès à la pornographie est facilité (y compris pour les mineur.e.s), où la sexualité est marchandisée comme n'importe quel objet capitalisable, avec pour fer de lance une sexualité dite « normée » (hétérosexuelle et patriarcale) censée être personnelle et libératrice, par opposition à des sexualités encore considérées comme « déviantes » (absence de désirs, homosexualité, hyper sexualité, BDSM etc.) qu'il nous faudrait apprendre à réparer pour accéder à un bien-être personnel.

En tant que femme.s ou personnes minorisées, nous grandissons encore dans un univers violent et sexiste, où il nous est enseigné que nos corps sont à la disposition des hommes, Objets parmi des Sujets tout puissants.

Comment se forger un univers érotique propre dans un monde aussi inadéquat ? À quoi ressemblerait un monde de sensualité Lesbo-queer, où l'érotisme servirait de lien réel (non marchandisé et non quantifiable) entre les êtres ? Quelle forme pourraient prendre ces liens là ? Seraient-ils nécessairement pénétratifs et génitaux ? Comment s'amuser avec les termes de sensualité, d'érotisme et de sexualité ? Quelle forme d'humour en ressortirait ? Et si une humaine atterrissait dans cet univers imaginaire, comment s'adapterait-elle ?

Ce sont ces questions que nous allons explorer lors de la création d' Aquarium (Fraîche Fontaine). A travers une esthétique SF aux assonances pop, nous jouerons à imaginer une planète-éros faite de peau, de miel et de seins. Nous façonnerons un univers fantasmagorique, un hommage aux contes et aux films de série Z, une mythologie lesbienne érotico-queer cosmologique et profondément féministe.

Il ne s'agit pas ici de faire un spectacle érotique (nous le voudrions que nous n'y parviendrions pas), ni même de proposer une vision univoque d'une sensualité qui serait salvatrice, mais bien de se plaire à imaginer un espace érotique différent des modèles classiques et de s'autoriser - puisqu'il s'agit bien de cela - à construire d'autres récits que les récits dominants.



Résumé du récit

El vit sur terre.

El est une humaine.

Un jour, une faille déchire l'espace-temps au-dessus de sa ville.

El y est aspirée.

La faille la recrache au-dessus d'Aquariae 2-F (Fraiche Fontaine), une planète-île au milieu du cosmos.

Cette planète est un monde sensuel, érotique, organique et intrigant où El rencontre les habitantes de l'île, fait l'expérience de l'altérité totale et sensuelle et s'hybride au détour des aventures qu'elle traverse.

El devient plante en buvant le nectar des fruits de l'île,

oscille parfois entre homme et femme, à la manière du Tiresias de Kae Tempest, ou encore transmue et fusionne avec la planète-corps.

Racontée comme une fable, l'histoire est chantée par une Ménestrelle, une personnage à part entière qui se joue de l'histoire, tel le narrateur-biographe d'Orlando.

Aquariae fraîche fontaine 2f description brève de la planète.

Des montagnes-seins, des sables-gorges avalant les corps, des grottes et des aspérités humides, des forêts luxuriantes cachant des plantes aux vertus hermaphrodisiaques, des Vulvaires au nectar dégoulinant et humide, des oiseaux comme des doigts chaudes et brusquantes, comme des têtes chercheuses de trous à caresser

«El devient plante en buvant le nectar des fruits de l'île,

oscille parfois entre homme et femme, à la manière du Tiresias de Kae Tempest, ou encore transmue et fusionne avec la planète-corps»



AQUARIUM.

UNE

RECHERCHE

EN 3 AXES




La Science Fiction, un outil libérateur

« La science fiction est souvent décrite et même définie, comme une forme d'extrapolation. L'auteur de science fiction isolerait une tendance ou un phénomène qu'il met en avant et purifie afin de le dramatiser, et qu'il projette par la suite. « si cette tendance continue, voilà ce qui arrivera » l'auteur fait une prédiction. »

Quand Donna Haraway écrit au sujet de la science fiction, elle met en garde face à la possible infertilité de tels récits qui ne sauraient prendre en compte les enjeux de ce qu'elle nomme le présent épais - cette sorte d'attention particulière à ce qui constitue le présent, qui prend en compte un certain futur et un certain passé, et qui tente de sortir des regards particuliers qui constituent nos récits. Là où, comme tout objet de science fiction, ce genre nous permet d'extrapoler et de dramatiser le sujet du désir et de la sexualité, nous plaçons la fable à un autre endroit. Plutôt à l'endroit de Ursula K Le Guin, dans ce qu'elle nomme une fiction panier. Un endroit qui ne nous permet pas de « faire une prédiction », comme le dit Haraway, mais plutôt d'envisager des possibles.





Utiliser la SF à la frontière du fantastique, nous permet de nous amuser, presque par soucis esthétiques, à imaginer, grâce à la matérialisation d'une autre planète, d'autres règles du jeu et d'autres règles physiques. Se place alors devant nos yeux, non pas un présent tordu dans le futur, mais plutôt un zoom sur une possibilité, dans les myriades qu'il nous plait à imaginer, de ce que pourrait être un système fonctionnel et non violent, nous permettant de nous plonger dans un univers affranchis des oppressions contemporaines et enfin, profondément féministe.

À cela s'ajoute une volonté de se placer en contre par rapport à certaines esthétiques SF particulièrement sexistes. Pas question ici de conquête, de colonisation ou de bataille avec des extra terrestres, mais bien de croisement, de découverte et de sensualité dans ce qu'elle a de plus profond : l'absolue ouverture des sens à l'autre.

Il s'agit ici de faire à la fois un clin d'œil et un pied de nez au Space opéra, en se donnant la liberté de réinvestir le genre de façon drôle et libératrice.

La Fable - Le Mythe dans l'univers SF

L'esthétique SF est souvent proche de celles des contes ou des fables, et pour cause, il s'agit souvent de créer une mythologie forte, qui doit être acceptée par toutes. L'éternel "il était une fois", la voix off, la narratrice omnisciente sont souvent présents dans les narrations science fictionnelles.

Nous allons nous amuser de ces codes, les réutiliser et les remanier. Le personnage que nous appelons pour le moment "Ménestrel", sera la guide de la fable et des aventures que traversera El. Le spectacle constitué de tableaux, sera donc intercalé de "chants" de la Ménestrelle, personnage omniscient, narratrice 2.0.

Mais l'histoire se racontera principalement par d'autres médias que celui du texte. Nous avons pris goût à ces narrations complexes et multimédias. Ainsi dans notre création les Multigrouilles (2022), une grande partie de l'histoire se raconte en son, et une autre encore en image, par ce qu'il se passe au plateau. Ainsi, texte dit par une voix off, plateau et son se complète avec harmonie et aucun média ne prend le pas sur un autre. C'est sur ce même principe que nous souhaitons raconter l'histoire d'Aquarium, la scénographie, le plateau, le son sont des narrations transmédiatiques par le sensible.

« Pas question ici de conquête, de colonisation ou de bataille avec des extra terrestres, mais bien de croisement, de découverte et de sensualité dans ce qu'elle a de plus profond : l'absolue ouverture des sens à l'autre. »



Prothèses & corps-objet marionnettique

Le sujet de la sexualité et du désir appelle un travail sur les corps et leurs représentations. Une grande partie du travail plastique d'Aquarium va se concentrer sur le fait de flouter la frontière entre les corps : entre celui de El et ceux des habitantes d'Aquariae 2-F, entre un corps animal et un corps végétal, entre la planète et ses composantes. Nous allons explorer cela grâce à des prothèses marionnettiques.

En effet l'objet marionnettique dans Aquarium Fraiche Fontaine nous fait jouir de l'immense possibilité qu'offrent les hybridations.

Il est avant tout une occasion de démanteler l'idée d'un corps érotique humain universel trop souvent simplifié et presque toujours extrêmement genré. Il nous donne accès au multiple et à la complexité. Il nous autorise l'expérimentation de nouveaux corps et en passant par cela ouvre une brèche vers d'autres érotismes, une recherche à taton dans le désir:

masques ou épaulettes portant l'empreinte de plantes, dérivés de végétaux, membres surnuméraires dérivés de corps animaux ou pelages empruntés, éléments non-vivants greffés sur certains personnages, réalisés par moulage ou composés de toute part...Et à partir de là, quelle sexualité émergerait d'un corps-rocheuse caressé par l'écume d'une mer orageuse ? Une épaule-Aloès dont la sève suinte langoureusement doit-elle jouir pour que l'on considère sa sexualité /son érotisme valide ? Un torse à 6 tétons, éveillera-t-il le désir des tentacules d'une anémone-multi-linguale ? ...

Telles sont nos pistes d'imaginaires prothétiques.

La marionnette ou prothèse marionnettique met ainsi le corps érotique sous un nouveau jour : il peut être tronqué ou augmenté, déformé, remodelé et même retexturé. Il apporte avec lui la possibilité d'explorer de nouveaux ressentis, il déplace le corps, complexifie leur sensualité.

Ces métamorphoses ouvrent un espace mouvant qui pourra ensuite continuer d'évoluer et de se diversifier dans nos imaginaires individuels et collectifs.



D'autre part, l'objet marionnettique vient souligner une mise en tension entre corps objet et corps manipulé.

Les corps des manipulateur.ices, à travers ces métamorphoses et ces prothèses marionnettiques se placent alors dans une dynamique d'aller retour entre déconstruction et reconstruction: c'est là pour nous une tentative d'échapper au corps-machine.


Au-delà des corps-marionnettes, nous souhaitons imaginer des paysages manipulables et transformables, ne pas se borner seulement à l'érotisme d'un corps ou de deux corps mais bien d'une planète entière et de toutes ses composantes. C'est là qu'intervient le travail scénographique.

À ce niveau là, le thème de la sexualité et du désir nous emmène assez directement à la dimension tactile d'Aquariae2F.

Jouer autour de la viscosité et de l'organicité sera un des axes majeur scénographique pour permettre cette immersion visuelle et sensitive dans la découverte d'Aquariae 2F. Nous, artistes et public, plongerons dans toute sorte de matières et de formes organiques, luisantes, glissantes ou visqueuses.

Ce travail permettra de rendre un sentiment d'étrangeté, facilitant le rire. C'est ce que le corps de l'autre peut être parfois : un terrain étrange, explorable mille fois, et mille fois étrange, mou, dur et montagneux.

Cette exploration des corps, et de leurs infinies possibilités, nous la voulons libre et non contraignante. Nous souhaitons imaginer une planète qui se nourrit de tout ce qui la compose, des uns et des autres, dans une totale altérité à l'opposé de ce que la société de la sexualité obligatoire peut renvoyer de nos corps : des terrains individualistes, des machines à réparer, à améliorer pour rentrer dans la norme.



« La marionnette ou prothèse marionnettique met ainsi le corps érotique sous un nouveau jour : il peut être tronqué ou augmenté, déformé, remodelé et même retexturé. Il apporte avec lui la possibilité d'explorer de nouveaux ressentis, il déplace les corps, complexifie leur sensualité. »

Aquariae 2f, une planète sonore

Dans Aquarium, nous souhaitons que l'ouïe prenne une place importante dans le questionnement du désir et de l'érotisme. Nous nous poserons ainsi ces questions : qu'est-ce qu'un son érotique, quel trouble le son provoque dans notre corps, notre psychisme ? Nous tenterons d'explorer différentes pistes sonores pour créer un univers fourmillant de matières : bruitage, création sonore, musique, traitement des voix au plateau et multi diffusion sonore.

Chant & Musique

Dans Aquarium, une partie de la narration sera chantée par une ménestrelle. Le texte de ces chansons sera écrit et travaillé en explorant les capacités physiques des cordes vocales, du diaphragme, du souffle et de l'aspiration, à la manière des jeux de gorge inuit. Ces chants haletés, gutturaux, fondés sur des percussions sont pratiqués pour raconter des histoires et évoquer des images ; celle de la rivière à la fonte des glaces, du vol de l'oie sauvage, de la parade amoureuse... Nous souhaitons travailler ces chants pour qu'ils viennent faire rupture avec la musique du spectacle, qu'ils aient une sonorité plus folklorique et épique, à la manière par exemple de Catherine Ribeiro avec le groupe Alpes dans « mes Debout ».

La musique du spectacle sera électronique, évolutive, faite de boîtes à rythmes et synthétiseurs. Cette musique nous permettra aussi de questionner la normalisation des corps qui dansent pour proposer parfois des rythmes plus syncopés et moins confortables, plus sensibles, mais aussi épurés à la manière de Laurie Anderson ou Anne-James Chaton.

Bruitages, voix et création sonore

Il y aura aussi des nappes sonores et des ambiances expérimentales mêlant musique, sound design bizzarroïde faisant référence au genre de la science-fiction et évoquant des organismes cybernétiques. Nous souhaitons travailler ces nappes à partir d'une matière sonore organique enregistrée pour que le son prenne une place physique et sensorielle. Le son deviendra un élément liquide, grouillant, gluant, fourmillant.

Au plateau, un espace pourra se transformer en petit studio de prise de son muni de micros contacts ou micros sensibles, dans lequel les comédien.nes viendront réaliser des bruitages en direct qui seront introduits dans la bande son du spectacle. Ils seront modifiés grâce à des effets ou utilisés de manière brute pour en faire une matière plastique. Ces sons pourront provoquer des sensations, à la manière de l'ASMR dont l'usage à des effets sensoriels et thérapeutiques.

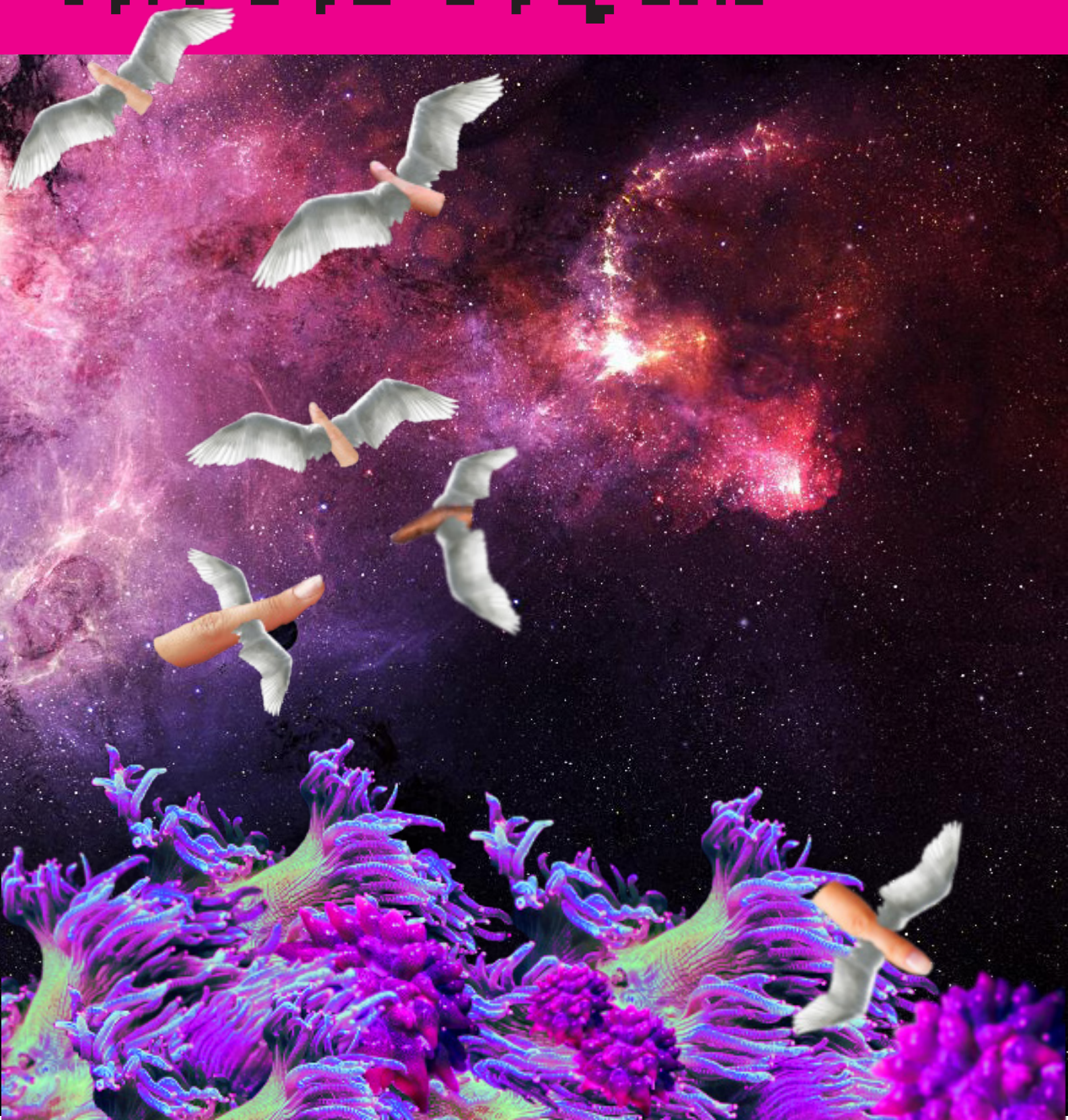
Travail sur la diffusion du son, mise en espace

Une envie pour la création sonore du spectacle est de travailler sur la multiplication des points de diffusions tout en restant assez low-tech. Nous souhaitons travailler certaines images sonores pour qu'elles procurent une sensation de son diffu, venant chatouiller les spectateur.ice.s et provoquer un certain trouble. Nous souhaitons égarer, suggérer et stimuler, pour que le son provoque un rapport intime entre les spectateur.ice.s et le plateau.



ÉQUIPE

ARTISTIQUE



Aquarium sera, comme toutes les créations de Fléchir le Vide, une création collective. C'est à dire que les décisions des grandes lignes artistiques sont prises en discussion collegiale par les personnes de la direction artistique du projet puis appliquées au sein des différents pôles artistiques et techniques. **Il est important pour nous de préciser que les créations Fléchir sont toujours portées par une direction artistique collective et non par la seule figure d'un.e metteur.euse en scène.** Sur ce projet, la direction artistique est composée de Emmanuel Rovira-Figols, Fanny Scherer, Jehanné Cretin-Maitenaz, Juliette Lamas et Morgane Cornet.

Distribution



Mise en scène : Morgane Cornet

Conception scénographie et prothèses : Juliette Lamas

Construction : Rachel Wehrung et Lucie Marchand

Jeu : Emmanuel Rovira-Figols, Cécile Rutten et Fanny Scherer

Musique et son : Jehanne Cretin-Maitenaz et Juliette Lamas

Lumières : Clara Perles

Regard dramaturgique : Emmanuel Rovira-Figols et Fanny Scherer

Texte -chansonnière : Louise Schiffert
(en discussion,))

Vidéo et 3D : Marie Fresnois & Maeva Totolehibe (en discussion)



Emmanuel Rovira-Figols

Emmanuel se forme au sein de l'école LASSAD à Bruxelles en 2011. Il fait parti du collectif Fléchir le Vide en Avant en faisant une torsion de côté. Au sein du collectif, Emmanuel s'intéresse à la dramaturgie et est comédien et manipulateur de marionnette. Il collabore également dans différents projet avec la compagnie CNEPUK et la compagnie du Bondinho dans le Roi Lear.



Fanny Scherer

A la sortie de son cursus au conservatoire de Besançon, Fanny Scherer monte la compagnie Fléchir le Vide en Avant en Faisant une torsion de côté avec Morgane Cornet et Hélène Barillot, dans laquelle elle alterne les rôles de metteuse en scène (les Multigrouillaes) ou comédienne (AmourSuper et la Coletterie). Fanny Scherer développe également un certain intérêt pour la pédagogie nouvelle, en le lien avec sa pratique artistique et propose des ateliers pour faire découvrir son univers et celui de la marionnette. Elle collabore avec différentes compagnies bisontines : la dernière maison du Village, Le Bondinho.



Jehanne Cretin-Maitenaz

Jehanne Cretin-Maitenaz est réalisatrice de documentaires sonores pour la radio, créatrice sonore et régisseuse son pour le théâtre et les arts visuels. Formée en écriture et réalisation documentaire au Creadoc (Université de Poitiers), elle réalise deux documentaires sonores «Franceline souffle les maux» et «Vénus sur le bitume» sélectionnés aux petites ondes 2019-2020. En 2020 elle réalise «Travance» son film de fin d'étude sélectionné au Faana 2021. Elle travaille en tant que créatrice sonore pour la compagnie Fléchir le vide pour le spectacle «Séréo Vulcani» où elle mêle enregistrements et montage documentaire, création sonore et musique, avec le Ring Théâtre en tant que créatrice sonore et régisseuse son pour le spectacle «Le bal du nouveau monde», avec le groupe Art Pauvre pour la création sonore du film photographique «Poun Naou», la compagnie La Femme coupée en deux de Tiphaine Raffier pour la régie son et vidéo du spectacle «La Chanson».



Juliette Lamas

Artiste plasticienne, elle cherche à travers des matériaux qui se tiennent à proximité d'elle et des formes croisées entre paysages internes et externes. Elle écrit, chante et fait des performances. Elle dessine, fait des installations et des scénographies. Après une formation croisée entre Beaux-Arts à la villa Arson, médecine et réflexions menées autour de la psychiatrie institutionnelle, elle décide en 2018 de se consacrer à sa pratique artistique. Elle écrit, cherche et performe en collaboration avec Une Bonne Masse Solaire notamment aux cotés de Yusha Ly et Ambre Lacroix pour le travail «glissades, horizons et carapaces» (2019) et lors du projet «les camille» (2021). Elle fait partie du noyau du collectif Fléchir le vide. Elle fabrique, écrit, manipule des matières et pour les créations autour de l'univers jeune public des «Multigrouillæs» depuis 2019. Elle déploie un travail de recherche plastique et théorique, écrit des textes et pousse sa voix pour la performance live «Stéréo Vulcani» avec Juliette Damien et Jehanne Cretin-Maitenaz depuis janvier 2020.



Lucie Marchand

Après l'obtention d'un CAP couture, et d'un titre de sellerie Maroquinerie d'arts, Lucie Marchand se fait la main au gré des travaux collectifs qui la mènent vers une étroite coopération avec la Cie Fléchir le Vide en avant en faisant une torsion de côté depuis 2019. Bien souvent en collaboration avec Juliette Lamas de la dite compagnie, elle confectionne la partie textile des marionnettes et de la scénographie dans le spectacle des « Multigrouillaes », ainsi que la scénographie et les costumes du spectacle « Stéréo Vulcani ».

Depuis le printemps 2022, elle travaille en tant qu'habilleuse dans la Cie du Ringthéâtre pour le « Bal du Nouveau Monde », et est régulièrement embauchée comme habilleuse d'accueil au théâtre des 2scènes ainsi qu'au CDN de Besançon. Elle participe d'ailleurs à l'habillage et à la création d'accessoires du spectacle « Comme il vous plaira » de Célie Pauthe à l'automne 2022.



Morgane Cornet

Morgane Cornet est comédienne et metteuse en scène au sein de la collective Fléchir le Vide en Avant (en faisant une torsion de côté). En 2011, elle sort diplômée de la fac d'arts de la scène de Lille. Puis suit un cursus au conservatoire de Besançon, où elle rencontre Fanny Scherer, avec qui elle montera la collective Fléchir le Vide, aux côtés d'Hélène Barillot.

Elle s'intéresse également au costumes, et crée ceux des Multigrouillaes, pièce dans laquelle elle joue et manipule. Elle co-crée et joue dans AmourSuper et la Coletterie.

Morgane Cornet collabore avec d'autres compagnies : elle est comédienne, puis regard extérieur pour la compagnie YPQQQ sur le spectacle Plateforme Bonjour, et assistante à la mise en scène pour le Ringthéâtre, sur la trilogie le Bal du Nouveau Monde.



Cécile Rutten

Cécile Rutten s'est formée au conservatoire de Lille en art dramatique puis à l'école de théâtre de mouvement LASSAÄD à Bruxelles (pédagogie Lecoq). En 2019 elle intègre la FAI-AR (Formation supérieure d'art en espace public) à Marseille dont elle sort diplômée en 2021. Depuis 2017 elle collabore avec différentes compagnies d'art en espace public ou de cirque en tant que regard extérieur ou intervenante (Collectif Martine à la Plage, les Invendus, les Flèches 3000, Le Groupenfuction). Elle est aussi comédienne sur différents spectacles en salle ou en rue (Compagnie Hej Hej Tak, GK Collective, Fléchir le vide, Le théâtre des Calanques ...).



Rachel Wehrung

Issue d'un parcours spécialisé dans les arts plastiques à Strasbourg, Rachel Wehrung zigzague entre la médiation culturelle et la régie d'exposition, pour ensuite reprendre une pratique artistique laissée de côté depuis ses études. En parallèle de son activité de dessin, de photo et de gravure elle développe une passion pour la construction de décors et de la scénographie. Suite à une expérience dans les ateliers de l'opéra National de Strasbourg, elle continue ses explorations à Besançon pour travailler régulièrement sur des projets artistiques uniques pour les vitrines de magasins de luxe (Hermès, Shang Xia, Din Vahn) avec l'artiste Camille Bellot.

En parallèle, elle gère la scénographie du Festival du Bitume et des Plumes, ainsi que des projets ponctuels pour la ville de Besançon (Marché de Noël..), ou des compagnies de théâtre (collective Fléchir le Vide).

LECTURES, FILMS...

Ou ce qui nourrit la recherche
autour d'aquarium

BIBLIOGRAPHIE:

MADESTA, Tal. *Désirer à tout prix*. Binge Audio, 2022, 160 p.

WITTIG, Monique. *Le corps lesbien*. Editions de minuit, 1973, 182 p.

ARCHET, Anne. *Perdre Haleine*. Les éditions du remue-ménage, 2020, 125 p.

WOOLF, Virginia. *Orlando*. LGF, 1928, 352 p.

TEMPEST, Kae. *Étreins toi*, Arche, 2021, 200 p.

LE GUIN, Ursula. *Le langage de la nuit*. Aux forges de Vulcain, 1979, 156 p.

CADELO, Silvio. *La fleur amoureuse*. Albin Michel (L'Écho des Savanes), 1990, 41p.

CARRÈRE, Gwénola *Extra-Végétalia*. Super Loto éditions, 2022, 80p.

FILMOGRAPHIE:

VADIM, Roger (1968). *Barbarella*. Dino De Laurentis Cinematographica.

MANDICO, Bertrand (2021). *After Blue (Paradis sale)*. Ecce Films.

MANDICO, Bertrand (2017). *Les Garçons sauvages*. Ecce Films.

OZ Frank, HENSON Jim (1982). *The Dark Crystal*. Henson Associates.

FELLINI, Frederico (1969), *Satyricon*. Les artistes associés.

« Des grandes parcelles de gélatine se détachent tremblantes transparentes. Les lèvres écartées rose tyrien à l'envers laissent passer les fragments en nombre toujours plus grand. Les doigts pris dans le flux bougent un peu s'allongent se desserrent ramènent leurs bouts le long des lèvres remuent s'étendent palpent les muqueuses avec des mouvements ralentis. Le flot continu, la cyprine écumeuse blanchie dans ses tourbillons remonte jusqu'aux épaules, la tête émerge cheveux étalés joues pâles. (...) J/te vois que la masse liquide ne cesse de s'accroître avec des mucus en suspension des filaments élastiques nacrés, les ors, les roux ont à présent même couleur et même consistance que les nuages, le flot montant débouche dans le ciel, adieu continent noir de misère et de peine adieu villes anciennes nous nous embarquons pour les îles brillantes et radieuses pour les vertes Cythères pour les Lesbos noires et dorées. »

In *Le corps Lesbien*, Monique Wittig

LA



COLLECTIVE

FLÉCHIR

LE VIDE EN

AVANT EN

FAISANT UNE

CORSION DE

CÔTE



La Collective Fléchir le Vide en Avant en Faisant une Torsion de Côté (FVAFTC) est créée en 2017 et se compose d'un noyau dur de six personnes à la tête d'une direction artistique collective : Emmanuel Rovira Figols , Morgane Cornet, Jehanne Cretin-Maitenaz , Juliette Lamas , Hélène Barillot et Fanny Scherer. Les autres membres du collectif sont des « Comètes » qui gravitent autour et avec, en participant à un ou plusieurs projets. À l'année, toutes les membres du noyau dur font partie d'un ou plusieurs projets portés par le collectif et discutent de l'articulation des créations. Chacune oeuvre à son projet, la plupart du temps des créations collectives : tantôt un spectacle de marionnettes insectoïdes à destination du jeune public, tantôt un spectacle plastique et sonore autour de la notion d'horizon mental, tantôt un salon de beauté d'un nouveau genre en caravane et le collectif se retrouve toutes ensemble lors des Auto-école de déconduite (AEDD), qui sont deux semaines de recherches artistique ouvertes à des personnes extérieures. Fléchir est un collectif en perpétuelle recherche de nouveaux langages. Nous souhaitons interroger collectivement notre rapport au vivant en faisant la part belle à l'expérimentation, à l'hybridité et aux images poétiques.



CALENDRIER

...Prévisionnel

Quand ?	Quoi ?
2023	
Du 6 au 10 Mars	Résidence dramaturgie /// La Bâtisse, Besançon
Du 7 au 17 décembre	Résidence maquette scénographie et dramaturgie /// La Nef, Pantin
2024	
Du 8 au 28 Janvier	Résidence construction et écriture ///
Du 4 au 17 Mars	Résidence écriture ///
Du 9 au 30 septembre	Résidence construction ///
Du 28 Octobre au 9 Novembre	Résidence plateau et construction ///
2025	
Janvier-Juin	8 semaines de création plateau ///
Septembre-Octobre	Fin de création ///